



**КОМИТЕТ ИМУЩЕСТВЕННЫХ ОТНОШЕНИЙ
АДМИНИСТРАЦИИ ПЕРМСКОГО МУНИЦИПАЛЬНОГО РАЙОНА**

РАСПОРЯЖЕНИЕ

12.04.2022

№ 1426

**Об установлении публичного
сервитута на часть земельных
участков**

В соответствии со ст. 23, гл. V.7 Земельного кодекса Российской Федерации, Федеральным законом от 25.10.2001 № 137-ФЗ «О введении в действие Земельного кодекса Российской Федерации», пп. 3.7.5 п. 3.7 разд. 3 Положения о комитете имущественных отношений администрации Пермского муниципального района, утвержденного решением Земского Собрания Пермского муниципального района Пермского края от 22.12.2016 № 178, на основании ходатайства открытого акционерного общества «Межрегиональная распределительная сетевая компания Урала» (ИНН 6671163413, ОГРН 1056604000970) (далее - ОАО «МРСК Урала») от 16.02.2022 № 1174:

1. Установить в интересах ОАО «МРСК Урала» публичный сервитут общей площадью 104540 кв.м на часть следующих земельных участков:

- с кадастровым номером 59:32:0000000:13326, расположенный по адресу: Пермский край, Пермский район, Пальниковское с/п, с. Нижний Пальник, ул. Центральная, ул. Уральская, ул. Юбилейная, ул. Южная, ул. Молодежная, ул. Школьная, ул. Совхозная, ул. Соловьиная, ул. Мира, ул. Советская, ул. Парковая, ул. Садовая, ул. Дружбы, ул. Заречная, ул. Лесная, ул. Солнечная, ул. Майская, ул. Кедровая;

- с кадастровым номером 59:32:1520001:373, расположенный по адресу: Пермский край, Пермский район, Пальниковское с/п, с. Нижний Пальник, ул. Центральная, 27;

- с кадастровым номером 59:32:1520001:454, расположенный по адресу: Пермский край, Пермский район, Пальниковское с/п, с. Нижний Пальник, ул. Центральная;

- с кадастровым номером 59:32:4620002:4271, расположенный по адресу: Пермский край, Пермский район, Пальниковское с/п, в 0,650 км восточнее с. Нижний Пальник;

- с кадастровым номером 59:32:4620002:4263, расположенный по адресу: Пермский край, Пермский район, Пальниковское с/п, в 0,780 км восточнее с. Нижний Пальник;

- с кадастровым номером 59:32:4620002:4266, расположенный по адресу: Пермский край, Пермский район, Пальниковское с/п, в 0,750 км восточнее с. Нижний Пальник;

- с кадастровым номером 59:32:4620002:4274, расположенный по адресу: Пермский край, Пермский район, Пальниковское с/п, в 0,500 км восточнее с. Нижний Пальник;

- с кадастровым номером 59:32:4620002:6068, расположенный по адресу: Пермский край, Пермский район, Пальниковское с/п;

- с кадастровым номером 59:32:4620002:11, расположенный по адресу: Пермский край, Пермский район, Пальниковское с/п;

- с кадастровым номером 59:32:4740001:1, расположенный по адресу: Пермский край, Пермский район, а/д «Кукуштан-Чайковский», км 4+525-км 6+966;

- с кадастровым номером 59:32:4740001:13, расположенный по адресу: Пермский край, Пермский район, Пальниковское с/п, в 1,800 км восточнее с. Нижний Пальник;

- с кадастровым номером 59:32:4740001:18, расположенный по адресу: Пермский край, Пермский район, Пальниковское с/п, в 2,150 км восточнее с. Нижний Пальник;

- с кадастровым номером 59:32:4740001:19, расположенный по адресу: Пермский край, Пермский район, Пальниковское с/п, в 2,220 км восточнее с. Нижний Пальник;

- с кадастровым номером 59:32:4740001:21, расположенный по адресу: Пермский край, Пермский район, Пальниковское с/п, в 2,530 км восточнее с. Нижний Пальник.

Цель: Для эксплуатации существующего электросетевого объекта: «ВЛ-10 кВ ф. Мечта от РП-3012».

Срок: 49 лет.

2. Утвердить границы публичного сервитута земельных участков, указанных в п. 1 настоящего распоряжения, согласно прилагаемой схеме расположения границ публичного сервитута.

3. Срок, в течение которого использование указанных в п. 1 настоящего распоряжения земельных участков в соответствии с их разрешенным использованием будет невозможно или существенно затруднено в связи с осуществлением сервитута – не установлен.

4. Порядок установления зон с особыми условиями использования территорий и содержание ограничений прав на земельные участки в границах таких зон установлен Постановлением Правительства РФ от 24.02.2009 № 160 «О порядке установления охранных зон объектов электросетевого хозяйства и особых условий использования земельных участков, расположенных в границах таких зон».

5. Плата за публичный сервитут не устанавливается в соответствии с ч. 4

ст. 3.6 Федерального закона от 25.10.2001 года № 137-ФЗ «О введении в действие Земельного кодекса Российской Федерации».

6. Комитету имущественных отношений администрации Пермского муниципального района в течение 5 рабочих дней со дня подписания настоящего распоряжения:

6.1. Направить настоящее распоряжение правообладателям земельных участков, указанных в п. 1 распоряжения;

6.2. Направить настоящее распоряжение в Управление Федеральной службы государственной регистрации, кадастра и картографии по Пермскому краю;

6.3. Направить настоящее распоряжение в ОАО «МРСК Урала», а также сведения о лицах, являющихся правообладателями земельных участков, сведения о лицах, подавших заявления об учете их прав (обременений прав) на земельные участки, способах связи с ними, копии документов, подтверждающих права указанных лиц на земельные участки;

6.4. Направить в администрацию Пальниковского сельского поселения настоящее распоряжение для опубликования в порядке, установленном для официального опубликования (обнародования) муниципальных правовых актов уставом поселения.

7. Разместить настоящее распоряжение на сайте Пермского муниципального района www.permraion.ru.

8. Настоящее распоряжение вступает в силу со дня его подписания.

9. Контроль исполнения распоряжения оставляю за собой.

И.о. председателя комитета



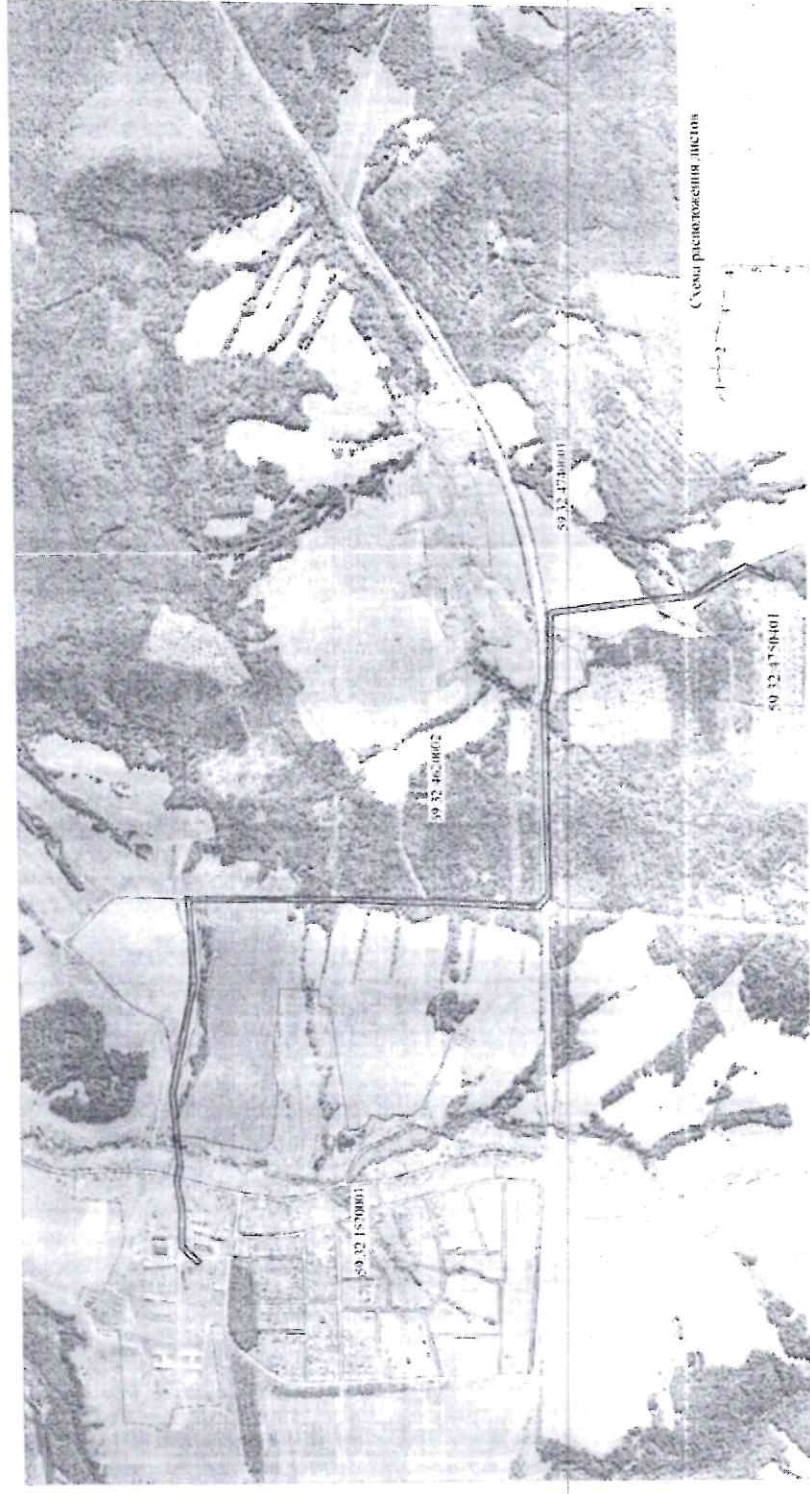
М.В. Королева

Приложение № 1
к распоряжению
комитета имущественных
отношений администрации
Пермского муниципального района
от 12.04.2022 № 1426

Публичный сервитут
ВЛ-10 в/в ф. Места от РП-3012
Схема расположения границ публичного сервитута

С

Объёмный авт



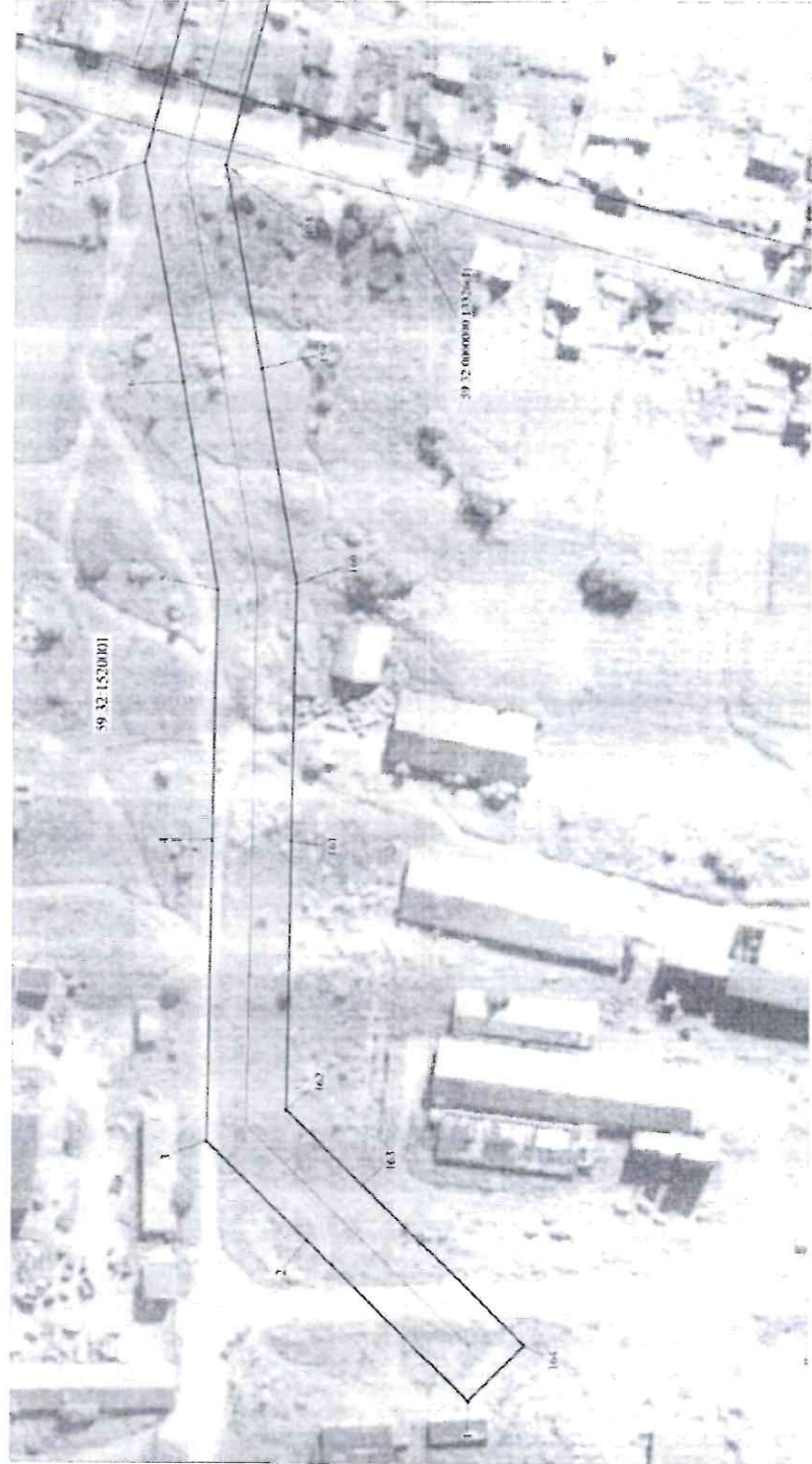
М 1:15000

- Условные обозначения:
- граница ВЛ
 - граница публичного сервитута
 - граница кадастровых участков
 - граница кадастровых участков, подлежащих ИЕИ
 - кадастровый номер участка

Приложение № 2
к распоряжению
комитета имущественных
отношений администрации
Пермского муниципального района
от 12.04.2022 № 1426

Публичный сервитут
В/1-10 кв.ф. Метра от ПИ-3012
Схема расположения границ публичного сервитута

Лист 1



М 1:1000

Условные обозначения:

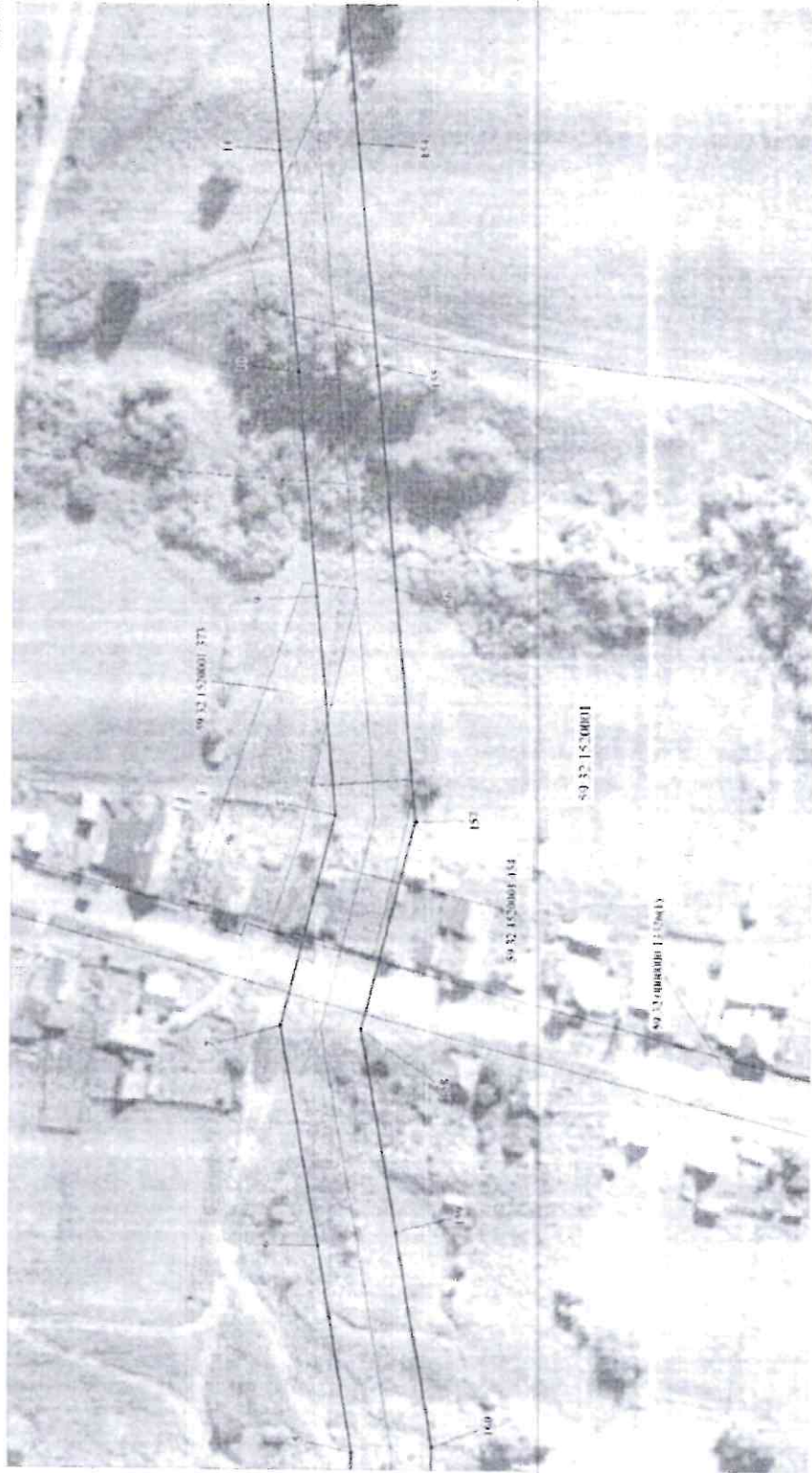
- граница В/1
- граница публичного сервитута
- граница земельного участка
- граница земельного участка, указанного в ЕКН
- кадастровый номер участка
- номер, кадастровый номер, кадастровый номер в ЕКН
- кадастровый номер участка

Приложение № 3
к распоряжению
комитета имущественных
отношений администрации
Пермского муниципального района
от 12.04.2022 № 1426

С

Публичный сервитут
ВЛ-10 к/В Ф. Метел от ПП-3012
Схема расположения границ публичного сервитута

Лист 2



М 1:1000

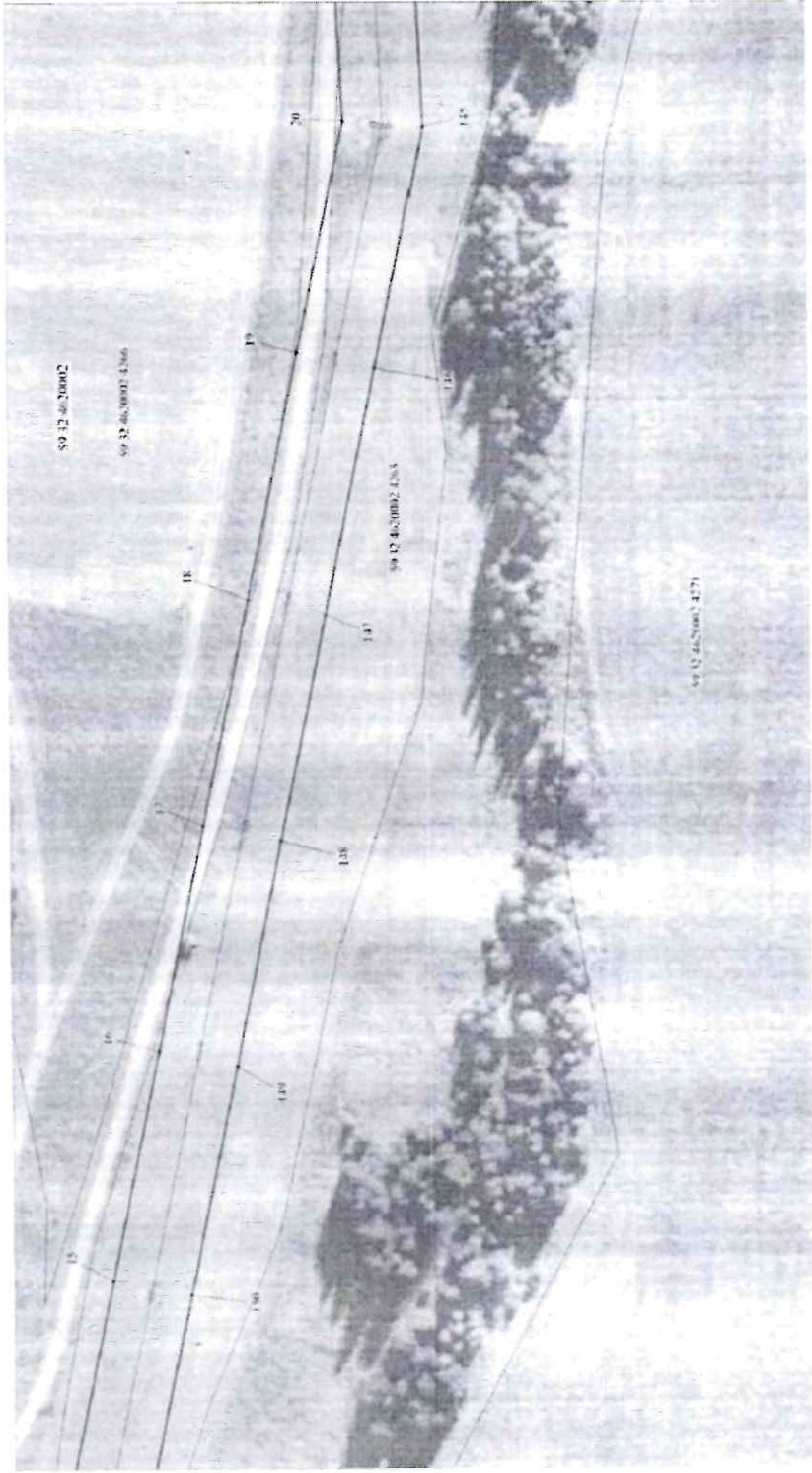
Условные обозначения:

- граница ВЛ
- граница публичного сервитута
- граница к/в, ф. метел
- граница земельного участка, указанного в ГИП
- граница земельного участка
- номер кадастрового участка в Едином государственном реестре недвижимости

Приложение № 4
к распоряжению
комитета имущественных
отношений администрации
Пермского муниципального района
от 12.04.2022 № 1426

Публичный сервитут
ВЛ-10 кв.ф. Месяц от ПН-3012
Схема рассто. объекта границ публичного сервитута

Лист 3



М 1:1000

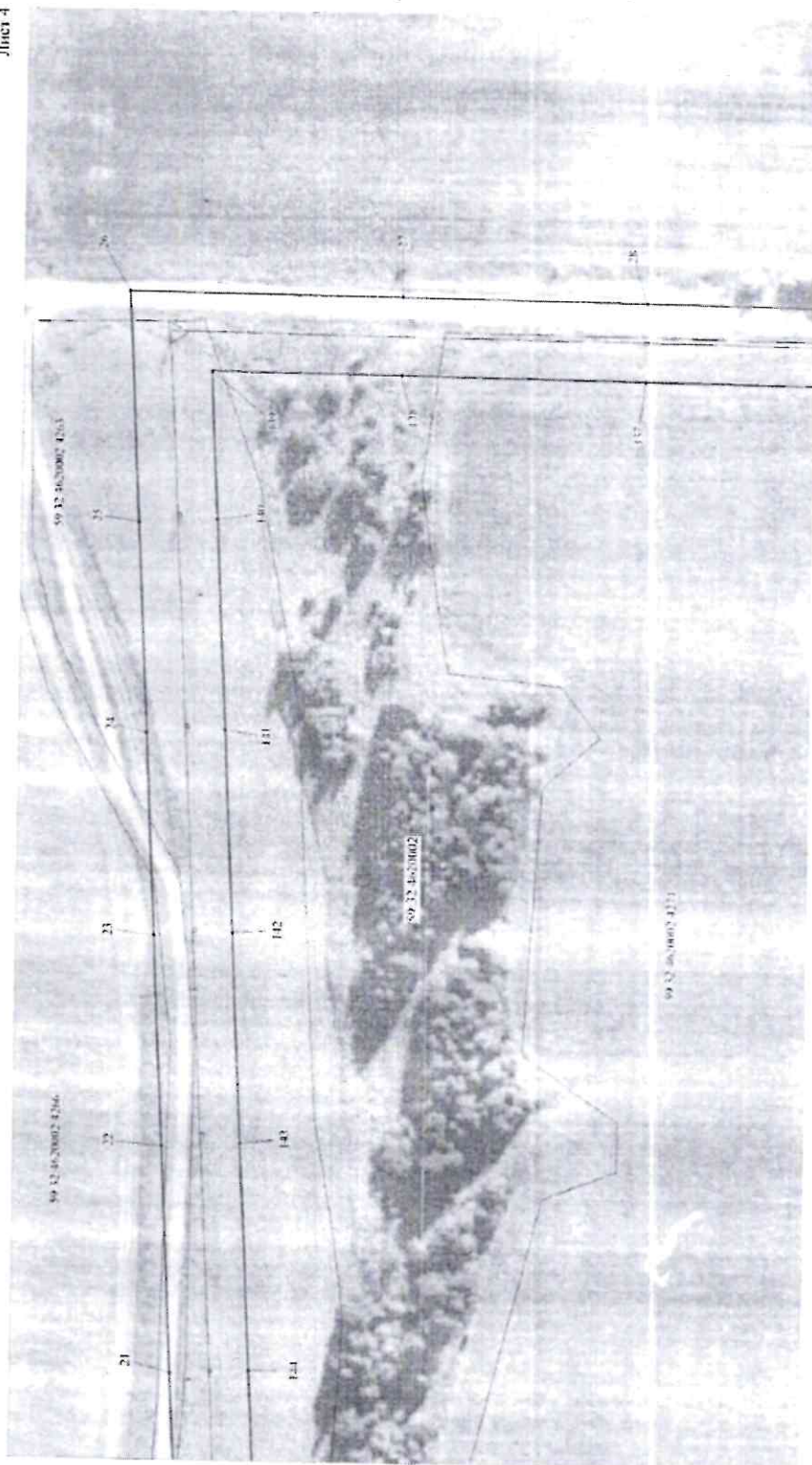
Условные обозначения:

- граница публичного сервитута
- граница кадастрового квартала
- граница земельного участка, расположенного в ГЗН
- кадастровый номер участка

Приложение № 5
к распоряжению
комитета имущественных
отношений администрации
Пермского муниципального района
от 12.04.2022 № 1426

Публичный сервитут
ВЛ-10 кВ ф. Метра от РИ-3012
Схема расположения границ публичного сервитута

Лист 4



М 1:1000

Условные обозначения:

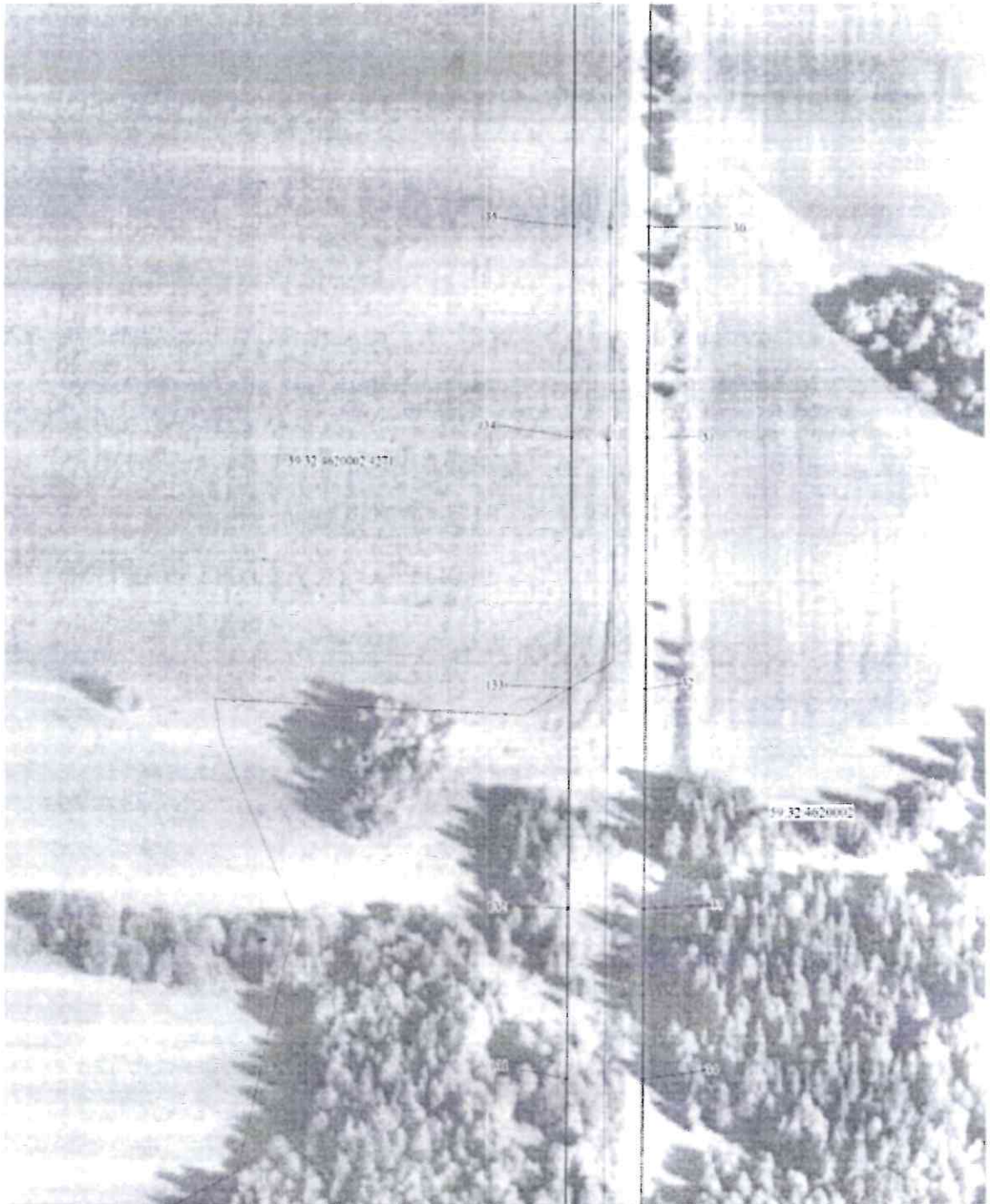
- граница ВЛ
- граница публичного сервитута
- граница кадастрового участка
- граница земельного участка, указанного в ГКН
- граница земельного участка, указанного в ЕГРН

Приложение № 6
к распоряжению
комитета имущественных
отношений администрации
Пермского муниципального района
от 12.04.2022 № 1426

С

Публичный сервитут
ВЛ-10 кв ф. Места от РИ-3012
Схема расположения границ публичного сервитута.

Лист 5



Условные обозначения:

М 1:1000

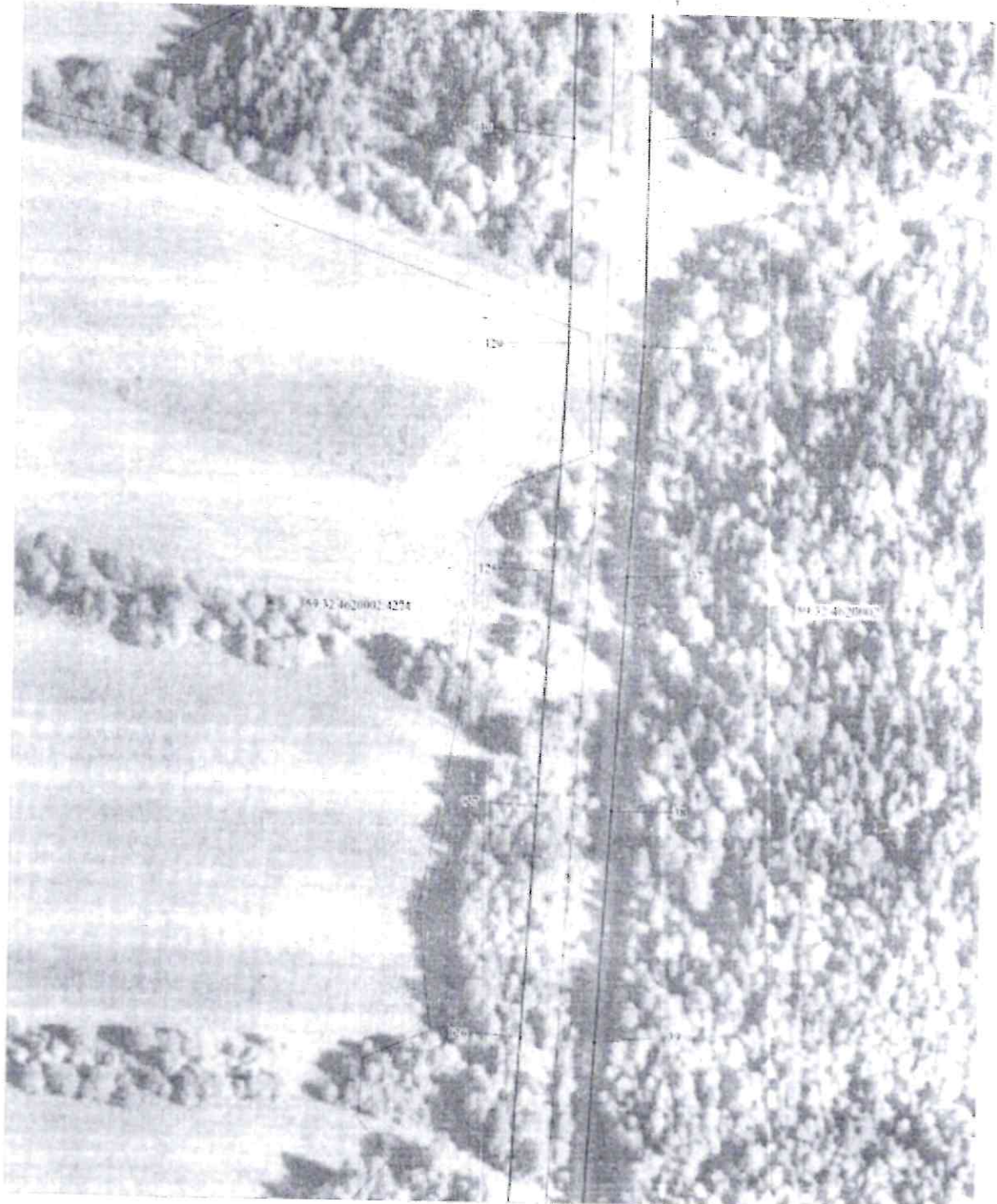
- граница ВЛ
- граница публичного сервитута
- граница административного участка
- граница земельного участка, учтенного в ГРН
- кадастровый номер участка
- 589 номер земельного участка, учтенного в ГРН
- характеристика точки границы

Приложение № 7
к распоряжению
комитета имущественных
отношений администрации
Пермского муниципального района
от 12.04.2022 № 1426



С

Публичный сервитут
ВЛ-19 кВ ф. Мемта от РИ-3012
Схема расположения границ публичного сервитута

Лист 6



Условные обозначения:

-  граница ВЛ
-  граница публичного сервитута
-  граница кадастрового квартала
-  граница земельного участка, указанного в ГСН
-  кадастровый номер участка
-  номер земельного участка, указанного в ГСН
-  характерная точка границы

М 1:1000

Приложение № 8
к распоряжению
комитета имущественных
отношений администрации
Пермского муниципального района
от 12.04.2022 № 1426

С

Публичный сервитут
№1-10 кв.ф. Места от ПИ-3012
Схема расположения границ публичного сервитута

Лист 7



М 1:1000

Условные обозначения:



границы В.Л.
границы публичного сервитута
границы кадастрового квартала
границы земельного участка, указанного в ГИИ
кадастровый номер участка

См. также:



номер земельного участка, указанного в ГИИ



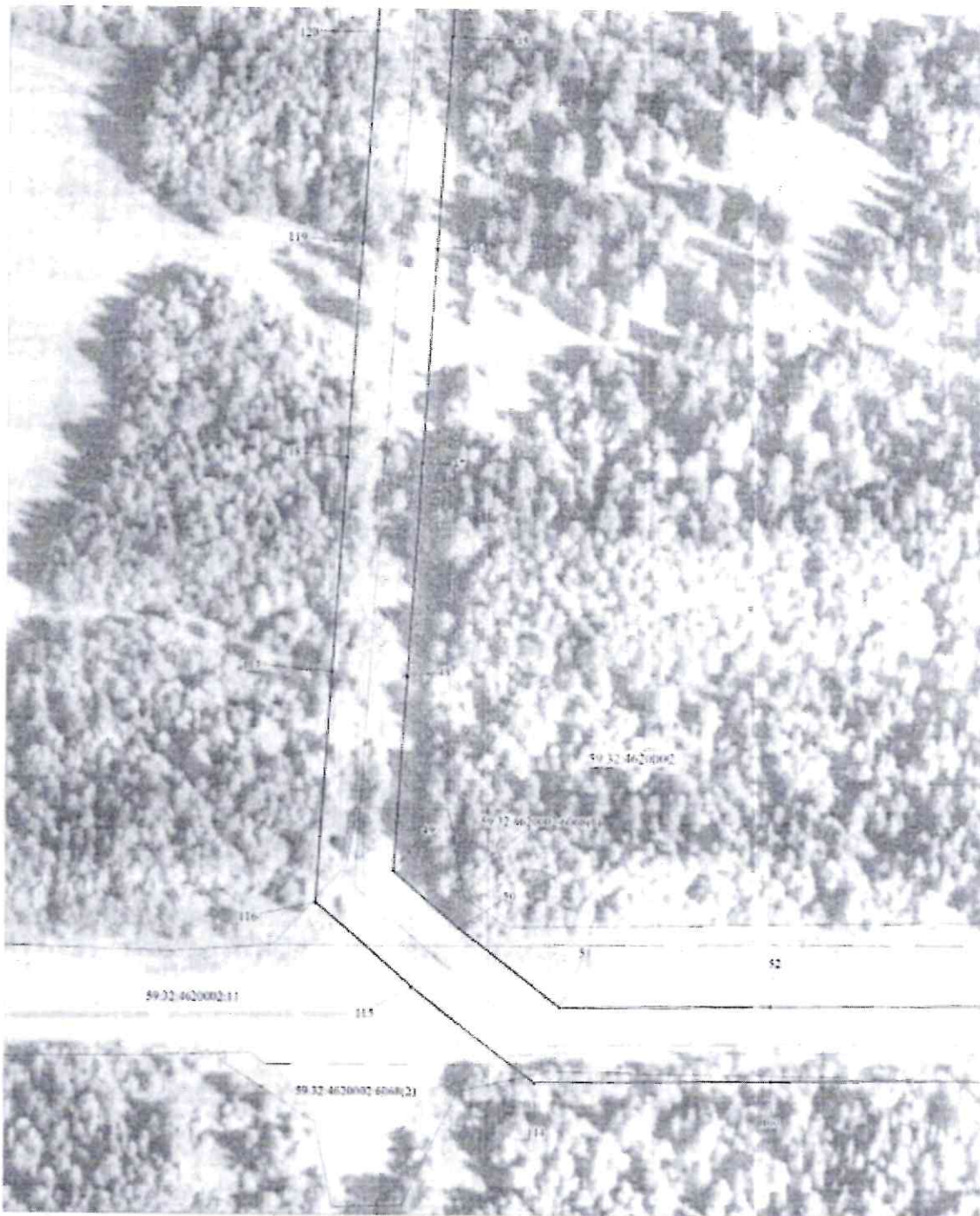
характерная точка границы

Приложение № 9
к распоряжению
комитета имущественных
отношений администрации
Пермского муниципального района
от 12.04.2022 № 1426

С

Публичный сервитут
ВЛ-10 кв ф. Местд от ПИ-3012
Схема расположения границ публичного сервитута

Лист 8



Условные обозначения:

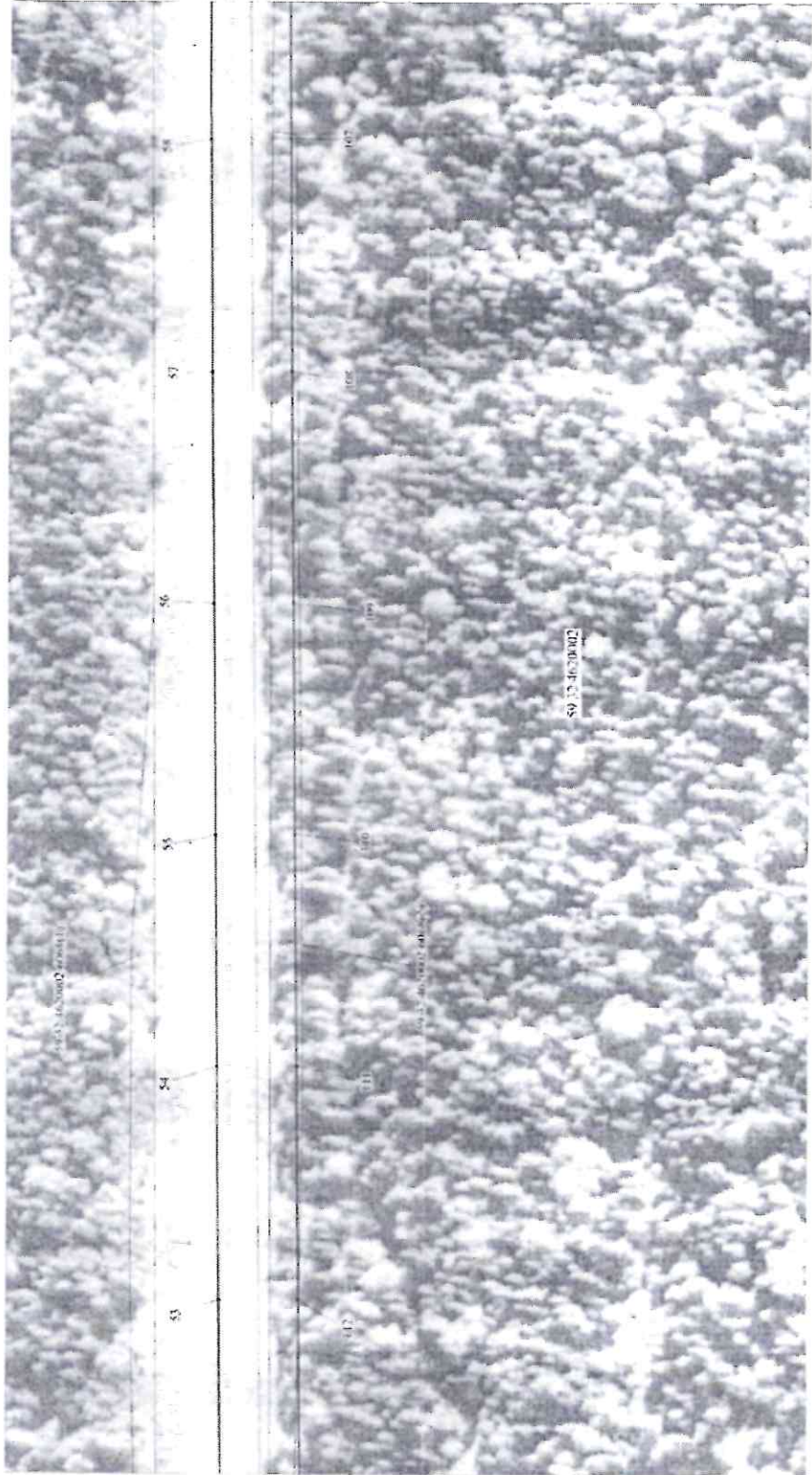
-  граница ВЛ
-  граница публичного сервитута
-  граница кадастрового квартала
-  граница земельного участка, учтенного в ЕКН
-  кадастровый номер квартала
-  номер земельного участка, учтенного в ЕКН
-  характерная точка границы

М 1:1000

Приложение № 10
к распоряжению
комитета имущественных
отношений администрации
Пермского муниципального района
от 12.04.2022 № 1426

Публичный сервитут
 ВЛ-10 кВ ф. Мечта от ПИ-3012
 Схема расположения грани публичного сервитута

Лист 9



М 1:1000

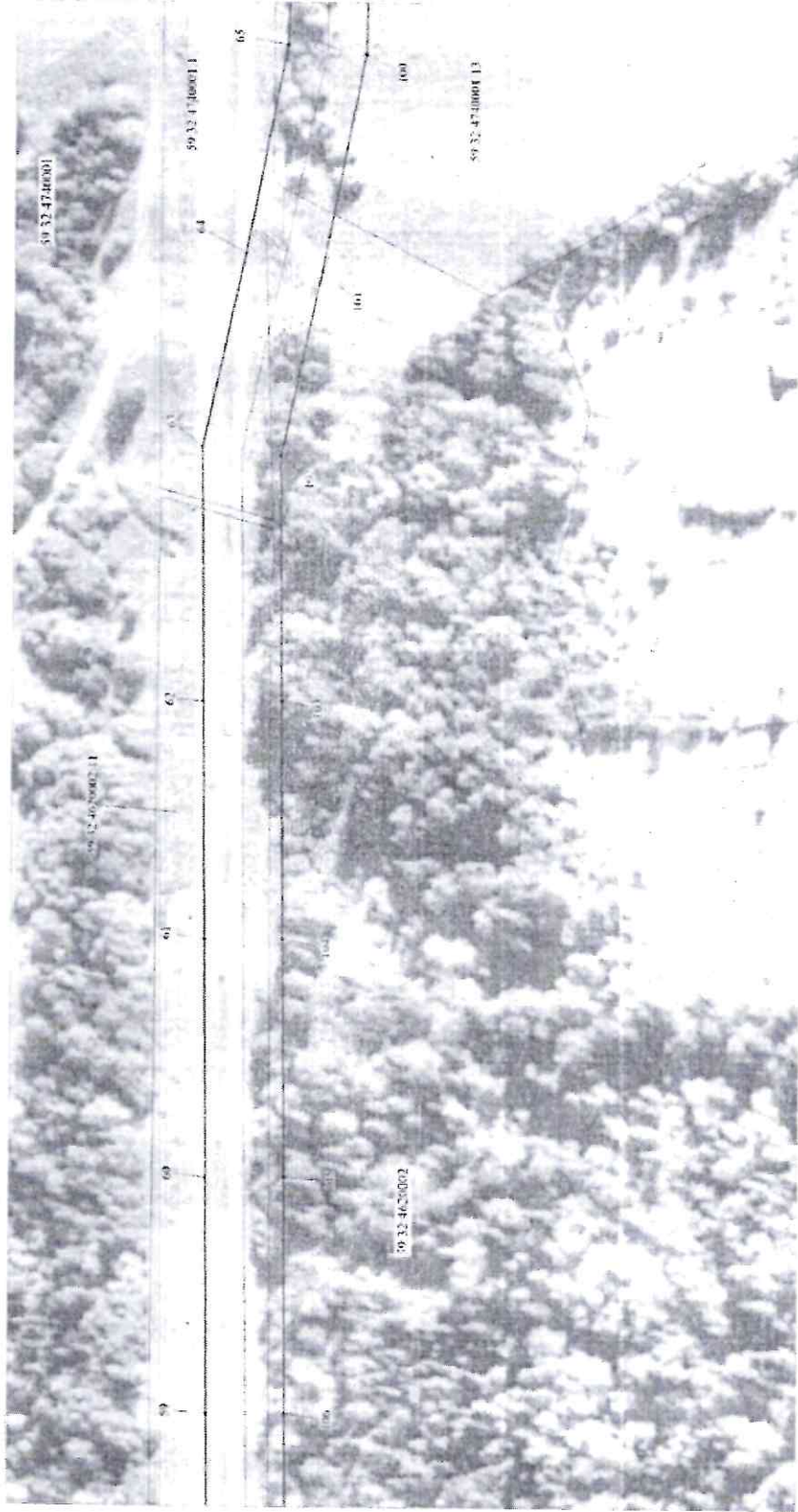
Условные обозначения:

- граница ВЛ
- ▭ граница публичного сервитута
- ▭ граница кадастрового квартала
- ▭ граница кадастрового участка
- ▭ граница земельного участка, обремененного в пользу публичного сервитута
- ▭ граница земельного участка, обремененного в пользу публичного сервитута

Приложение № 11
к распоряжению
комитета имущественных
отношений администрации
Пермского муниципального района
от 12.04.2022 № 1426

Публичный сервитут
ВЛ-10 кв.ф. Мечта от РИ-3012
Схема расположения границ публичного сервитута

Лист 10



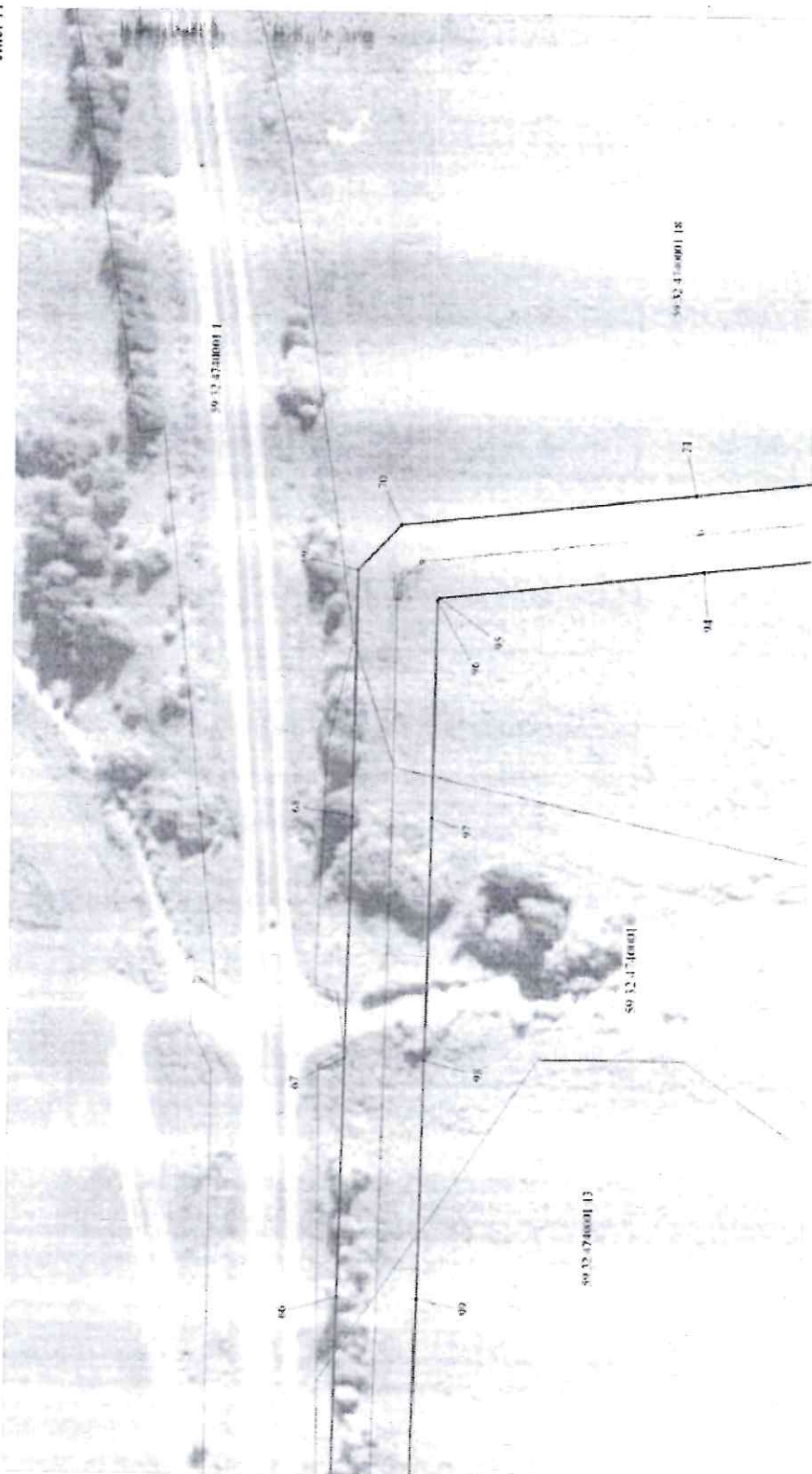
Условные обозначения:

- граница публичного сервитута
- граница кадастрового квартала
- граница земель населенных пунктов в ГИИ
- граница земель населенных пунктов в ГИИ
- граница земель населенных пунктов в ГИИ

Приложение № 12
к распоряжению
комитета имущественных
отношений администрации
Пермского муниципального района
от 12.04.2022 № 1426

С
Публичный сервитут
ВЛ-10 к/Б ф. Метал от РП-3012
Схема расположения границ публичного сервитута

Лист 11



Условные обозначения:

- граница В.Л.
- границы объектов сервитута
- границы кадастровых кварталов
- границы земель населенных пунктов в ГРН
- границы земель промышленности
- границы земель населенных пунктов в ГРН
- границы земель промышленности

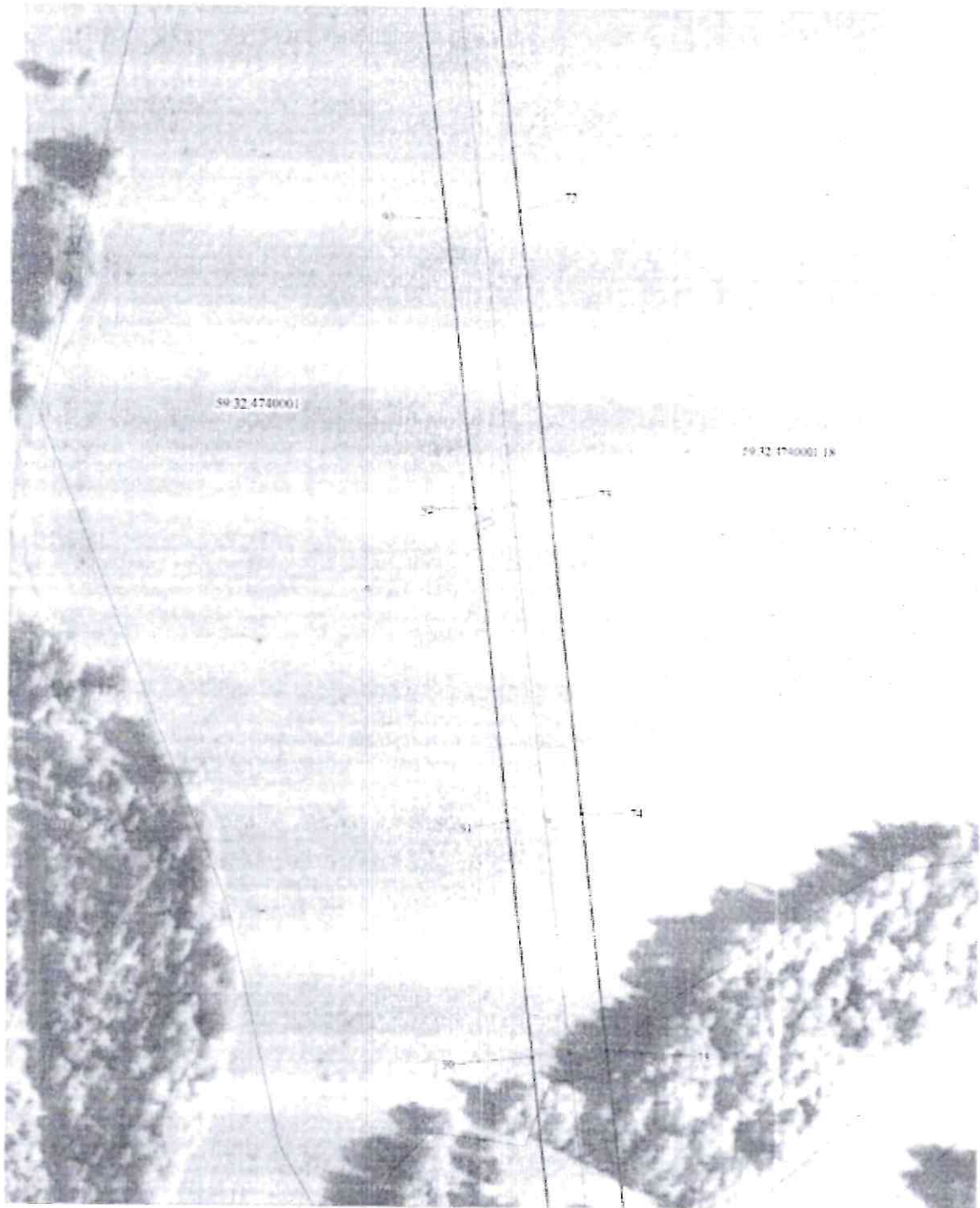
Директор ООО «С.В.Т.С.Т.»

Приложение № 13
к распоряжению
комитета имущественных
отношений администрации
Пермского муниципального района
от 12.04.2022 № 1426

С

Публичный сервитут
ВД-10 к/В ф. Меча от 03-2012
Схема расположения границ публичного сервитута

Лист 12



Условные обозначения:

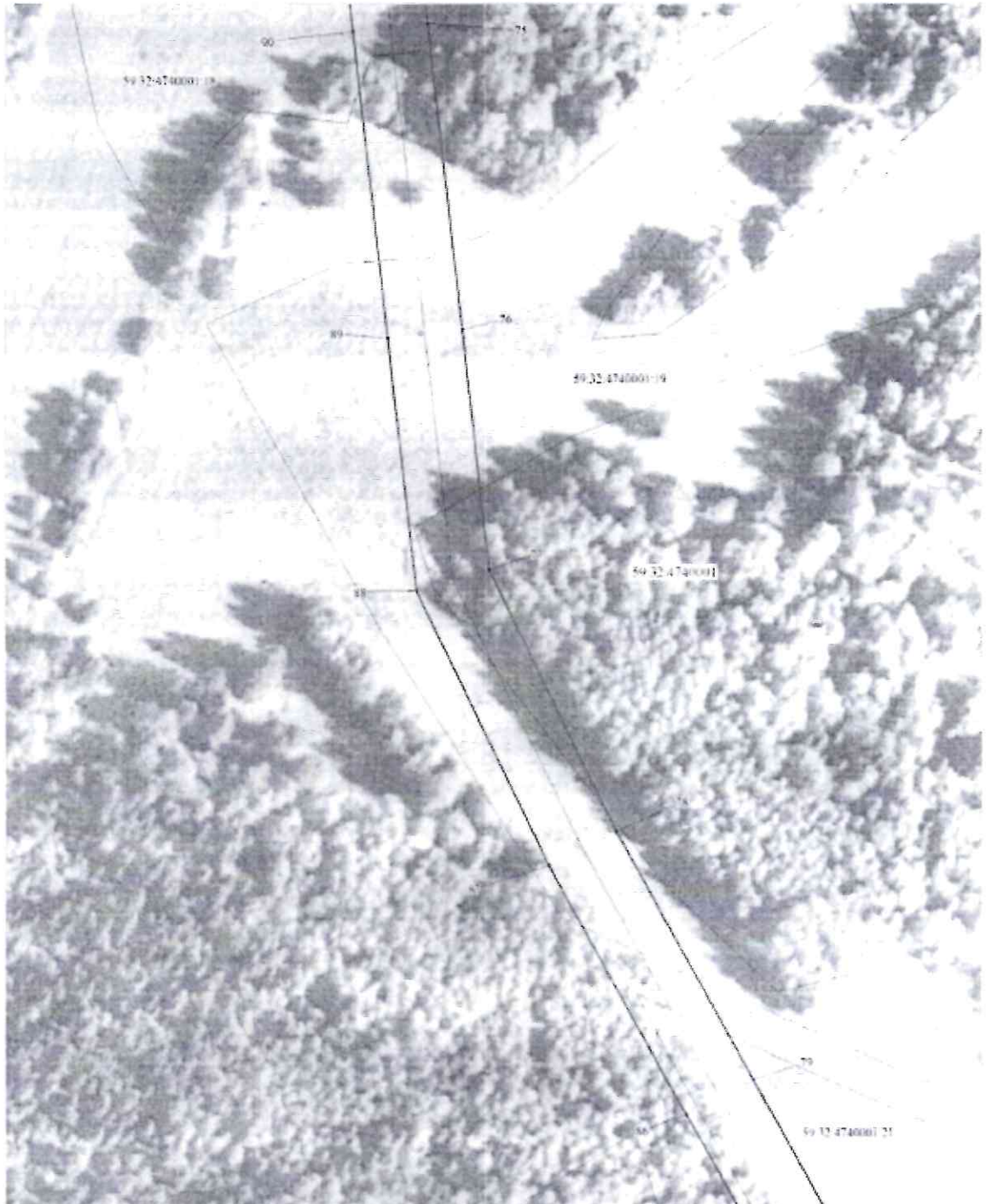
- граница ВД
— граница публичного сервитута
— граница кадастрового квартала
— граница земельного участка, учтенного в ГКИ
— кадастровый номер квартала
— номер земельного участка, учтенного в ГКИ
- М 1:1000
- I — характерная точка границы

Приложение № 14
к распоряжению
комитета имущественных
отношений администрации
Пермского муниципального района
от 12.04.2022 № 1426

С

Публичный сервитут
ВЛ-10 иВ ф. Места от РИ-3012
Схема расположения границ публичного сервитута

Лист 13



Условные обозначения:

М 1:1000

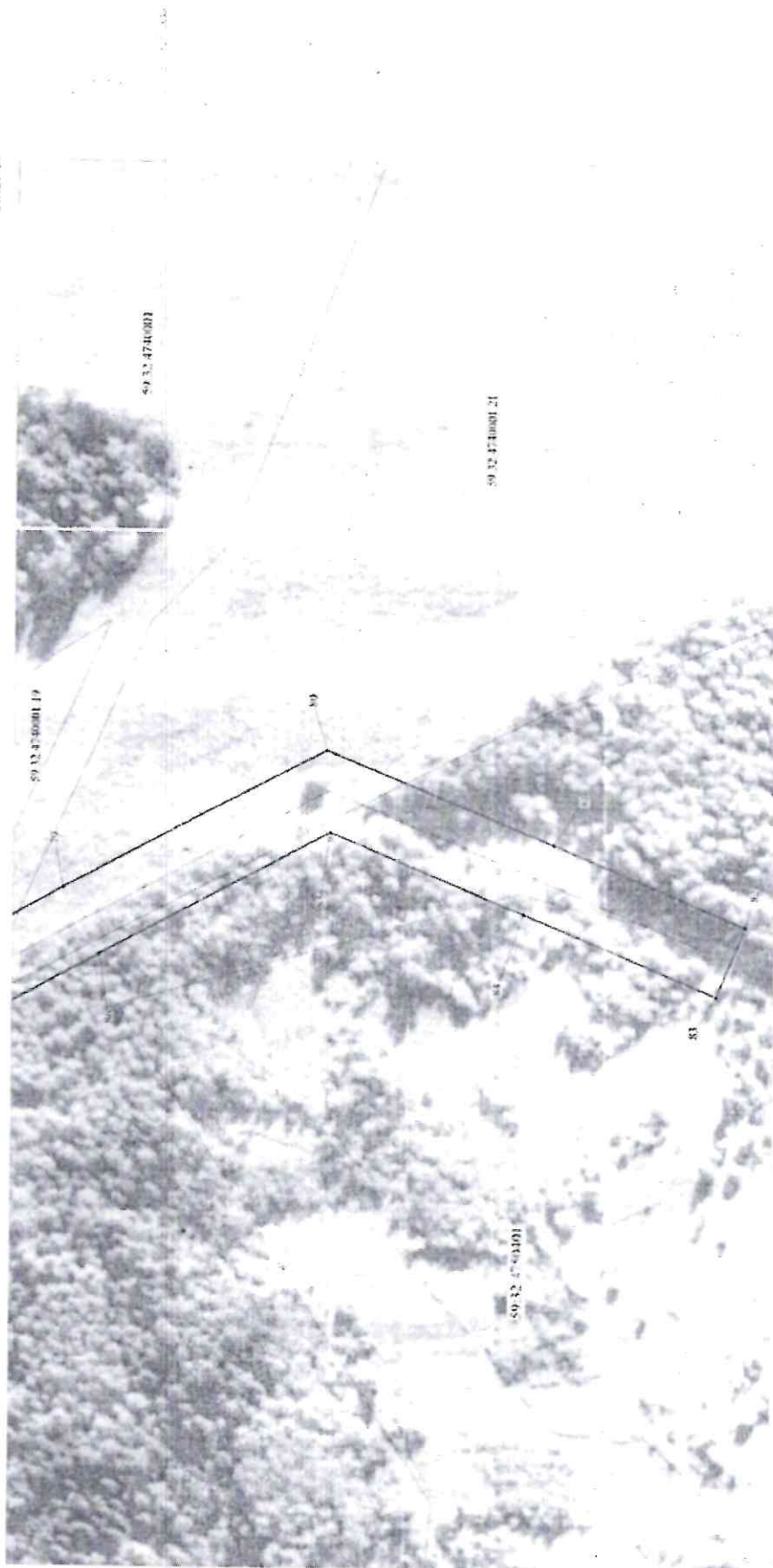
- граница ВЛ
- граница публичного сервитута
- граница кадастрового квартала
- граница земельного участка, указанного в ГКН
- кадастровый номер квартала
- номер земельного участка, указанного в ГКН
- кадастровая точка границы

Приложение № 15
к распоряжению
комитета имущественных
отношений администрации
Пермского муниципального района
от 12.04.2022 № 1426

С

Нубольный сервитут
ВЛ-10 кв.ф. Места от ПП-3012
Схема расположения границ публичного сервитута

Лист 14



М 1:1000

Условные обозначения:

- граница ВЛ
- граница публичного сервитута
- граница земельного участка
- граница земельного участка, учтенного в Едином государственном реестре недвижимости

Приложение № 16
к распоряжению
комитета имущественных
отношений администрации
Пермского муниципального района
от 12.04.2022 № 1426

ОПИСАНИЕ МЕСТОПОЛОЖЕНИЯ ГРАНИЦ ПУБЛИЧНОГО СЕРВИТУТА ПО ОБЪЕКТУ ВЛ-10 КВ Ф. МЕЧТА ОТ РП-3012 ПЕРМСКИЙ КРАЙ, ПЕРМСКИЙ РАЙОН (наименование объекта)				
Сведения о местоположении границ объекта				
1. Система координат МСК-59, зона 2				
2. Сведения о характерных точках границ объекта				
Обозначени е характерн ых точек границ	Координаты, м		Метод определения координат и средняя квадратическая погрешность положения характерной точки (M _t), м	Описание закреплен ия точки
	X	Y		
1	2	3	4	5
1	474555.02	2235964.00	Геодезический метод; M _t =0,1	-
2	474598.08	2236006.77	Геодезический метод; M _t =0,1	-
3	474624.85	2236033.42	Геодезический метод; M _t =0,1	-
4	474623.55	2236114.50	Геодезический метод; M _t =0,1	-
5	474622.47	2236181.99	Геодезический метод; M _t =0,1	-
6	474631.66	2236238.17	Геодезический метод; M _t =0,1	-
7	474642.12	2236297.39	Геодезический метод; M _t =0,1	-
8	474627.81	2236353.98	Геодезический метод; M _t =0,1	-
9	474633.07	2236412.27	Геодезический метод; M _t =0,1	-
10	474638.45	2236471.96	Геодезический метод; M _t =0,1	-
11	474643.80	2236531.33	Геодезический метод; M _t =0,1	-
12	474649.22	2236591.29	Геодезический метод; M _t =0,1	-
13	474654.84	2236653.73	Геодезический метод; M _t =0,1	-
14	474642.58	2236714.27	Геодезический метод; M _t =0,1	-
15	474629.86	2236777.10	Геодезический метод; M _t =0,1	-
16	474617.40	2236838.63	Геодезический метод; M _t =0,1	-
17	474605.23	2236898.77	Геодезический метод; M _t =0,1	-
18	474593.00	2236959.21	Геодезический метод; M _t =0,1	-
19	474579.54	2237025.69	Геодезический метод; M _t =0,1	-
20	474566.95	2237087.90	Геодезический метод; M _t =0,1	-
21	474569.47	2237138.12	Геодезический метод; M _t =0,1	-
22	474572.59	2237200.44	Геодезический метод; M _t =0,1	-
23	474575.47	2237257.37	Геодезический метод; M _t =0,1	-
24	474578.23	2237312.47	Геодезический метод; M _t =0,1	-
25	474581.09	2237369.06	Геодезический метод; M _t =0,1	-
26	474584.23	2237431.60	Геодезический метод; M _t =0,1	-

Приложение № 17
к распоряжению
комитета имущественных
отношений администрации
Пермского муниципального района
от 12.04.2022 № 1426

27	474511.03	2237430.97	Геодезический метод; Mт=0,1	-
28	474446.04	2237430.40	Геодезический метод; Mт=0,1	-
29	474385.84	2237429.87	Геодезический метод; Mт=0,1	-
30	474315.63	2237429.25	Геодезический метод; Mт=0,1	-
31	474255.72	2237428.73	Геодезический метод; Mт=0,1	-
32	474185.32	2237428.12	Геодезический метод; Mт=0,1	-
33	474123.55	2237427.58	Геодезический метод; Mт=0,1	-
34	474076.12	2237427.17	Геодезический метод; Mт=0,1	-
35	474013.68	2237426.62	Геодезический метод; Mт=0,1	-
36	473955.22	2237426.11	Геодезический метод; Mт=0,1	-
37	473889.76	2237422.67	Геодезический метод; Mт=0,1	-
38	473823.36	2237419.17	Геодезический метод; Mт=0,1	-
39	473757.27	2237415.69	Геодезический метод; Mт=0,1	-
40	473691.78	2237412.25	Геодезический метод; Mт=0,1	-
41	473630.09	2237409.00	Геодезический метод; Mт=0,1	-
42	473620.63	2237414.19	Геодезический метод; Mт=0,1	-
43	473552.49	2237409.75	Геодезический метод; Mт=0,1	-
44	473492.52	2237405.84	Геодезический метод; Mт=0,1	-
45	473431.70	2237401.88	Геодезический метод; Mт=0,1	-
46	473371.85	2237397.98	Геодезический метод; Mт=0,1	-
47	473311.90	2237394.07	Геодезический метод; Mт=0,1	-
48	473252.27	2237390.18	Геодезический метод; Mт=0,1	-
49	473197.66	2237386.62	Геодезический метод; Mт=0,1	-
50	473181.47	2237405.10	Геодезический метод; Mт=0,1	-
51	473159.64	2237433.37	Геодезический метод; Mт=0,1	-
52	473160.24	2237491.26	Геодезический метод; Mт=0,1	-
53	473160.89	2237553.26	Геодезический метод; Mт=0,1	-
54	473161.54	2237615.55	Геодезический метод; Mт=0,1	-
55	473162.19	2237677.27	Геодезический метод; Mт=0,1	-
56	473162.84	2237739.12	Геодезический метод; Mт=0,1	-
57	473163.49	2237801.28	Геодезический метод; Mт=0,1	-
58	473164.14	2237863.42	Геодезический метод; Mт=0,1	-
59	473164.79	2237925.14	Геодезический метод; Mт=0,1	-
60	473165.45	2237987.73	Геодезический метод; Mт=0,1	-
61	473166.10	2238050.02	Геодезический метод; Mт=0,1	-

Приложение № 18
к распоряжению
комитета имущественных
отношений администрации
Пермского муниципального района
от 12.04.2022 № 1426

62	473166.75	2238112.32	Геодезический метод; Mt=0,1	-
63	473167.44	2238178.52	Геодезический метод; Mt=0,1	-
64	473156.27	2238229.06	Геодезический метод; Mt=0,1	-
65	473145.26	2238283.35	Геодезический метод; Mt=0,1	-
66	473143.96	2238346.96	Геодезический метод; Mt=0,1	-
67	473142.65	2238411.02	Геодезический метод; Mt=0,1	-
68	473141.32	2238476.04	Геодезический метод; Mt=0,1	-
69	473140.59	2238542.53	Геодезический метод; Mt=0,1	-
70	473129.14	2238555.00	Геодезический метод; Mt=0,1	-
71	473051.26	2238563.63	Геодезический метод; Mt=0,1	-
72	472967.42	2238572.92	Геодезический метод; Mt=0,1	-
73	472885.99	2238581.94	Геодезический метод; Mt=0,1	-
74	472797.84	2238591.71	Геодезический метод; Mt=0,1	-
75	472730.97	2238599.13	Геодезический метод; Mt=0,1	-
76	472644.47	2238608.71	Геодезический метод; Mt=0,1	-
77	472576.91	2238616.19	Геодезический метод; Mt=0,1	-
78	472503.64	2238651.60	Геодезический метод; Mt=0,1	-
79	472434.82	2238689.52	Геодезический метод; Mt=0,1	-
80	472361.97	2238728.63	Геодезический метод; Mt=0,1	-
81	472298.90	2238702.42	Геодезический метод; Mt=0,1	-
82	472245.47	2238680.04	Геодезический метод; Mt=0,1	-
83	472253.58	2238660.67	Геодезический метод; Mt=0,1	-
84	472306.98	2238683.04	Геодезический метод; Mt=0,1	-
85	472360.83	2238705.41	Геодезический метод; Mt=0,1	-
86	472424.78	2238671.06	Геодезический метод; Mt=0,1	-
87	472494.00	2238632.94	Геодезический метод; Mt=0,1	-
88	472571.01	2238595.73	Геодезический метод; Mt=0,1	-
89	472642.16	2238587.83	Геодезический метод; Mt=0,1	-
90	472728.66	2238578.25	Геодезический метод; Mt=0,1	-
91	472795.53	2238570.85	Геодезический метод; Mt=0,1	-
92	472883.68	2238561.08	Геодезический метод; Mt=0,1	-
93	472965.11	2238552.06	Геодезический метод; Mt=0,1	-
94	473048.95	2238542.77	Геодезический метод; Mt=0,1	-
95	473119.00	2238535.00	Геодезический метод; Mt=0,1	-
96	473119.68	2238534.25	Геодезический метод; Mt=0,1	-

Приложение № 19
к распоряжению
комитета имущественных
отношений администрации
Пермского муниципального района
от 12.04.2022 № 1426

97	473120.32	2238475.71	Геодезический метод; Мт=0,1	-
98	473121.65	2238410.58	Геодезический метод; Мт=0,1	-
99	473122.96	2238346.52	Геодезический метод; Мт=0,1	-
100	473124.30	2238281.03	Геодезический метод; Мт=0,1	-
101	473135.73	2238224.71	Геодезический метод; Мт=0,1	-
102	473146.42	2238176.34	Геодезический метод; Мт=0,1	-
103	473145.75	2238112.54	Геодезический метод; Мт=0,1	-
104	473145.10	2238050.24	Геодезический метод; Мт=0,1	-
105	473144.45	2237987.95	Геодезический метод; Мт=0,1	-
106	473143.79	2237925.36	Геодезический метод; Мт=0,1	-
107	473143.14	2237863.64	Геодезический метод; Мт=0,1	-
108	473142.49	2237801.50	Геодезический метод; Мт=0,1	-
109	473141.84	2237739.34	Геодезический метод; Мт=0,1	-
110	473141.19	2237677.49	Геодезический метод; Мт=0,1	-
111	473140.54	2237615.77	Геодезический метод; Мт=0,1	-
112	473139.89	2237553.48	Геодезический метод; Мт=0,1	-
113	473139.24	2237491.48	Геодезический метод; Мт=0,1	-
114	473138.57	2237426.29	Геодезический метод; Мт=0,1	-
115	473165.25	2237391.75	Геодезический метод; Мт=0,1	-
116	473188.68	2237364.98	Геодезический метод; Мт=0,1	-
117	473253.64	2237369.22	Геодезический метод; Мт=0,1	-
118	473313.27	2237373.11	Геодезический метод; Мт=0,1	-
119	473373.22	2237377.02	Геодезический метод; Мт=0,1	-
120	473433.07	2237380.92	Геодезический метод; Мт=0,1	-
121	473493.89	2237384.88	Геодезический метод; Мт=0,1	-
122	473553.86	2237388.79	Геодезический метод; Мт=0,1	-
123	473615.90	2237392.83	Геодезический метод; Мт=0,1	-
124	473625.24	2237387.72	Геодезический метод; Мт=0,1	-
125	473692.88	2237391.27	Геодезический метод; Мт=0,1	-
126	473758.37	2237394.73	Геодезический метод; Мт=0,1	-
127	473824.46	2237398.21	Геодезический метод; Мт=0,1	-
128	473890.86	2237401.69	Геодезический метод; Мт=0,1	-
129	473955.86	2237405.11	Геодезический метод; Мт=0,1	-
130	474013.86	2237405.62	Геодезический метод; Мт=0,1	-
131	474076.30	2237406.17	Геодезический метод; Мт=0,1	-

Приложение № 20
к распоряжению
комитета имущественных
отношений администрации
Пермского муниципального района
от 12.04.2022 № 1426

132	474123.73	2237406.58	Геодезический метод; Мт=0,1	-
133	474185.50	2237407.12	Геодезический метод; Мт=0,1	-
134	474255.90	2237407.73	Геодезический метод; Мт=0,1	-
135	474315.81	2237408.25	Геодезический метод; Мт=0,1	-
136	474386.03	2237408.87	Геодезический метод; Мт=0,1	-
137	474446.22	2237409.40	Геодезический метод; Мт=0,1	-
138	474511.21	2237409.97	Геодезический метод; Мт=0,1	-
139	474562.15	2237410.42	Геодезический метод; Мт=0,1	-
140	474560.11	2237370.12	Геодезический метод; Мт=0,1	-
141	474557.27	2237313.53	Геодезический метод; Мт=0,1	-
142	474554.49	2237258.43	Геодезический метод; Мт=0,1	-
143	474551.63	2237201.50	Геодезический метод; Мт=0,1	-
144	474548.49	2237139.17	Геодезический метод; Мт=0,1	-
145	474545.84	2237086.32	Геодезический метод; Мт=0,1	-
146	474558.96	2237021.52	Геодезический метод; Мт=0,1	-
147	474572.42	2236955.04	Геодезический метод; Мт=0,1	-
148	474584.65	2236894.60	Геодезический метод; Мт=0,1	-
149	474596.82	2236834.46	Геодезический метод; Мт=0,1	-
150	474609.28	2236772.92	Геодезический метод; Мт=0,1	-
151	474622.00	2236710.10	Геодезический метод; Мт=0,1	-
152	474633.66	2236652.56	Геодезический метод; Мт=0,1	-
153	474628.30	2236593.17	Геодезический метод; Мт=0,1	-
154	474622.90	2236533.21	Геодезический метод; Мт=0,1	-
155	474617.53	2236473.85	Геодезический метод; Мт=0,1	-
156	474612.15	2236414.17	Геодезический метод; Мт=0,1	-
157	474606.57	2236352.30	Геодезический метод; Мт=0,1	-
158	474620.66	2236296.61	Геодезический метод; Мт=0,1	-
159	474610.96	2236241.69	Геодезический метод; Мт=0,1	-
160	474601.43	2236183.53	Геодезический метод; Мт=0,1	-
161	474602.55	2236114.16	Геодезический метод; Мт=0,1	-
162	474603.71	2236042.00	Геодезический метод; Мт=0,1	-
163	474583.27	2236021.65	Геодезический метод; Мт=0,1	-
164	474540.22	2235978.90	Геодезический метод; Мт=0,1	-
1	474555.02	2235964.00	Геодезический метод; Мт=0,1	-

